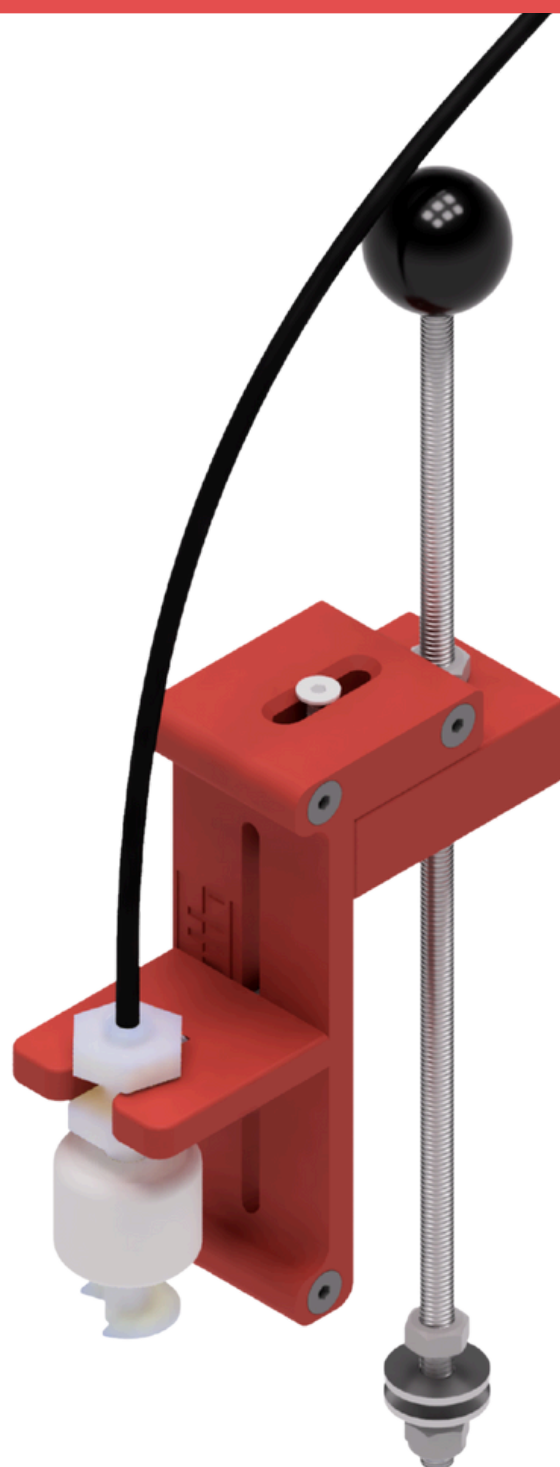




EINBAU- UND MONTAGEANLEITUNG



**ROTH SMART
FILTERÜBERWACHUNG**

Roth

Haftungsausschluss

Diese Anleitung wurde vor dem Zeitpunkt des Erwerbs Ihrer Roth Smart Filterüberwachung verfasst. Durch die laufende Weiterentwicklung der Software können sich Aspekte der Bedienung im Laufe der Zeit ändern. Diese Anleitung erhebt also keinen Anspruch auf Aktualität. Eine aktuelle Version finden Sie jederzeit unter www.roth-umwelttechnik.com/infocenter/downloads

Wir schließen die Haftung für Schäden, die durch unsachgemäßen Gebrauch, falsche Installation oder der Verwendung von nicht-originalen Bauteilen oder Zubehör entstehen, aus. Bitte wenden Sie sich bei Fragen per E-Mail an: info@roth-umwelttechnik.com

Sicherheitshinweise



Lesen und befolgen Sie die Anweisungen dieser Betriebsanleitung.

Führen Sie keine eigenständigen Umbaumaßnahmen oder Reparaturen am Gerät durch.



Verwenden Sie das Gerät und sein Zubehör nur wie vom Hersteller vorgesehen. Nichtbeachten kann lebensgefährlich sein.



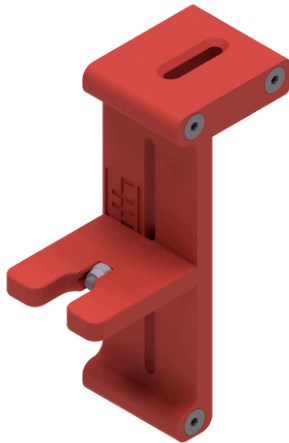
Ziehen Sie zur Montage des Geräts den Netzstecker. Das Gerät sollte erst an das Stromnetz angeschlossen werden, wenn die Montage abgeschlossen ist.



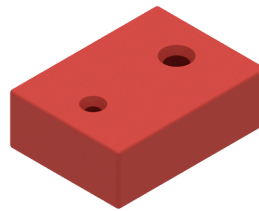
Dieses Gerät arbeitet mit elektrischem Strom. **Elektrischer Strom kann tödlich sein. Fassen Sie niemals an freiliegende Kontakte. Nehmen Sie das Gerät niemals in Betrieb, wenn Sie Beschädigungen am Gehäuse, einem Kabel oder einem Stecker feststellen. Tauchen Sie keines der Gehäuse, auch nicht das Sensorgehäuse, in Flüssigkeiten.** Lediglich die Füllstandssonde und der Filtersensor dürfen in Wasser getaucht werden.

Lieferumfang

Montageset zur Befestigung der Filterüberwachung



Aufnahme des Filtersensors



Montageblock



**M6 Sechskant-Mutter
selbstsichernd**



M6 Sechskant-Mutter



Schraube M4x30



Roth Smart Filtersensor

Benötigtes Werkzeug: 2x Schraubenschlüssel 10 mm, 6mm Bohrer)

Montageset zur Befestigung am Filterkorb



**Kugelkappe mit
Innengewinde M6**



2x Unterlegscheibe 6,4



**M6 Sechskant-Mutter
selbstsichernd**



M6 Sechskant-Mutter

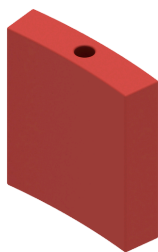


Gewindestange M6x250

Zubehör zur alternativen Befestigung



Einhängeblock lang



Einhängeblock kurz

Montage

1

Bohren Sie ein Loch mit einem Durchmesser von 6 mm mittig in den Boden Ihres Filterkorbes und entfernen Sie die Verbindungselemente von der beigelegten Gewindestange und bewahren sie diese auf.

Schrauben Sie die M6 Sechskant-Mutter ca. 16 cm auf die Gewindestange in Richtung Kugelkappe.

2

3

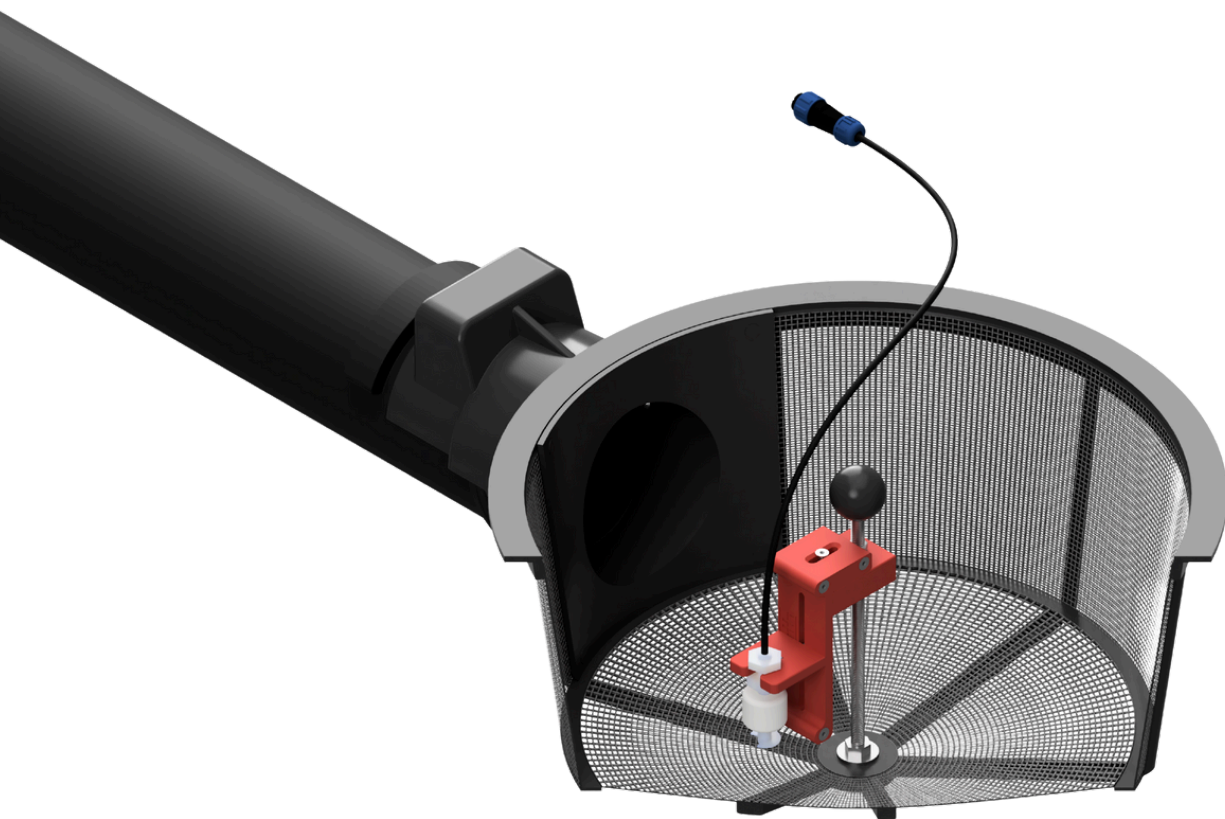
Schrauben Sie den roten Montageblock mit der selbstsichernden Sechskant-Mutter ca. 13..14 cm auf die Gewindestange. Der Pfeil der Markierung „UP“ zeigt dabei zur Kugelkappe.

Befestigen Sie nun den roten Montageblock mit der M6 Sechskant-Mutter aus Schritt 2.

4

5

Schrauben Sie die M6 Sechskant-Mutter aus Schritt 1 auf die Gewindestange. Das freie Gewindeende der Gewindestange soll ca. 1,5 cm betragen.



6

Drehen Sie die Gewindestange, sodass der Kugelkopf nach unten zeigt und legen Sie eine U-Scheibe auf die obere M6 Mutter.

.....

7

Drehen Sie Ihren Filterkorb mit dem Boden nach oben und führen Sie die Gewindestange von unten nach oben durch das gebohrte Loch von Schritt 1.

.....

8

Legen Sie die Unterlegscheibe auf das Ende der Gewindestange auf und verschrauben die selbstsichernde Mutter vollständig bis die Spitze der Gewindestange erscheint. Kontrollieren Sie anschließend, dass die Gewindestange fest mit dem Gehäuse des Filterkorbes verbunden ist und ziehen ggf. die Muttern nach.

.....

9

Befestigen Sie die Aufnahme des Filtersensors, einschließlich des Roth Smart Filtersensor, mit der M4x30 Schraube auf dem roten Montageblock.

.....

10

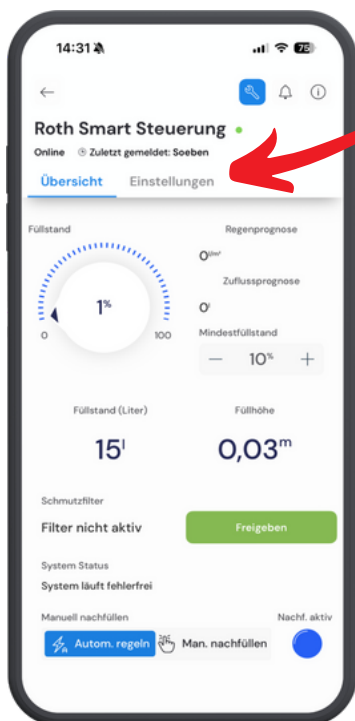
Verlegen und verbinden Sie den Stecker der Filterüberwachung mit dem freien Anschluss der Sensoreinheit des Füllstandssensors (Schutzkappe entfernen).

.....

Nachdem der Filtersensor mit der Sensoreinheit verbunden ist, müssen Sie diesen in der myCistern App noch freischalten und die Funktionalität aktivieren.

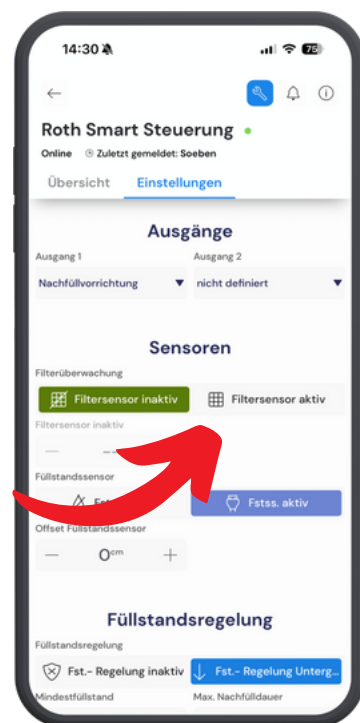
Filterüberwachung aktivieren

11



Tippen Sie auf **Einstellungen**, um das Menü zur Aktivierung des Filtersensors zu öffnen.

12



Tippen Sie auf **Filtersensor aktiv**, um den Filtersensor zu aktivieren

13



Ist der Filter verstopft, reinigen Sie ihn und tippen Sie anschließend auf **Freigeben**, um wieder in den Normalbetrieb zu wechseln.

Freigabebedingungen und Sensorik:

Die Systemfreigabe erfolgt ausschließlich, wenn der Status des Sensors auf *Erwarte Freigabe* gewechselt hat.

Voraussetzung hierfür ist, dass sich der Schwimmerschalter in der Ausgangsposition befindet (nicht aufgeschwommen ist).

Hinweis zur Füllstandsgrenze:

Übersteigt der Füllstand der Zisterne 90 %, wird die Funktion des Filtersensors automatisch deaktiviert.

Dies verhindert Fehlfunktionen, da der hohe Wasserstand den Schwimmerschalter mechanisch anheben kann.

Damit ist Ihre Roth Smart Filterüberwachung vollständig montiert, erfolgreich in Betrieb genommen und in Ihrer Roth Smart Steuerung aktiviert.

Das System steht Ihnen nun für den zuverlässigen und komfortablen Überwachungsbetrieb zur Verfügung.

Kontakt



+49 35 94 77 41-0



info@roth-umwelttechnik.com